

# Füstérzékelők alkalmazása, a szabadtéri égetés szabályai és alternatívái

2018. szeptember 12.



## Időben figyelmeztet

- Egy lakástűz esetén csak percek állnak a lakók rendelkezésére, hogy biztonsággal elhagyják otthonukat.
- A lakóépületek helyiségeiben kialakuló tüzeknél a tűz kezdeti szakaszában általában először füst keletkezik.
- A füstérzékelők nagyjából egy percen belül jeleznek, így adva nagyobb esélyt a menekülésre.



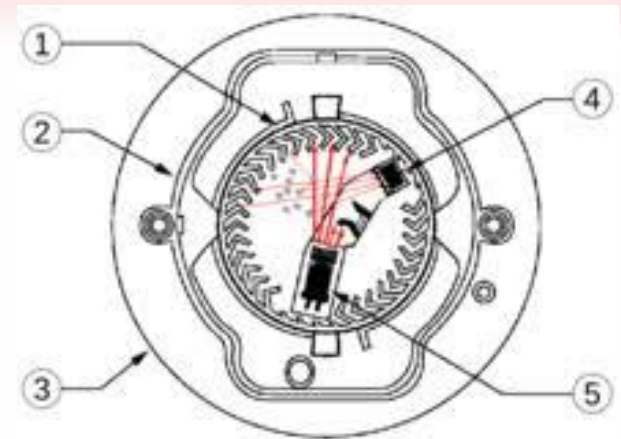
Forrás: Fővárosi Katasztrófavédelmi Igazgatóság



Forrás: BM OKF

# Füstérzékelők működése

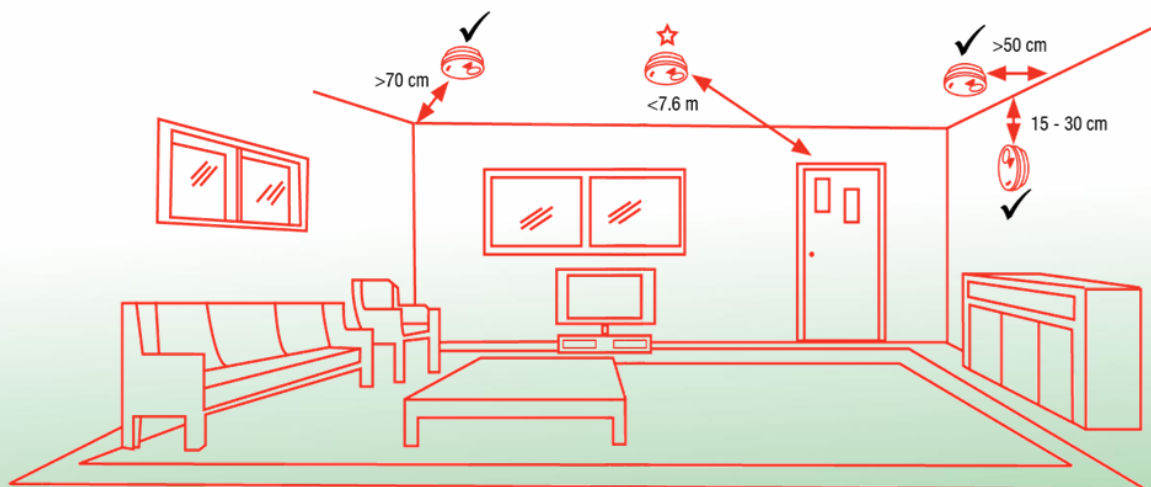
- A legelterjedtebb füstérzékelők optikai elven működnek.
- A füstérzékelő kamrában lévő infra adó és vevő úgy van elhelyezve, hogy a kibocsátott infravörös fény normál körülmény között ne jusson el a vevőbe.
- A kamrába bejutó füstreszecskékről visszaverődő fényt detektálja a fényérzékeny vevőegység, ami elektromos jeleket előállítva jól hallható hangjelzést vált ki.



- 1: érzékelő kamra
- 2: műanyag ház
- 3: hátlap
- 4: fotódióda (érzékelő)
- 5: infravörös LED

# Füstérzékelők elhelyezése

- Lehetőleg minden helyiségben legyen egy.
- A mennyezetre, a helyiség középpontjához legközelebb kerüljenek.
- Az érzékelők a falaktól és a világítótestektől legalább fél méteres távolságra legyenek.
- Egy füstjelző alkalmazása esetén azt a hálósobában helyezze el.
- Nagyon poros helyeken, illetve füsttel vagy gőzzel járó tevékenység esetén a füstérzékelő nem megfelelő, mivel gyakran fog téves jelzéseket adni. A konyhában, fürdőszobában, garázsban kellő körültekintéssel, a helyi körülményeket figyelembe véve javasolt az elhelyezésük, illetve ezeken a



helyeken ajánlott  
pontoszerű hőérzékelő  
elhelyezése.

☆ Optimális ✓ Elfogadható

Füstérzékelők elhelyezése



# Nemzetközi kitekintés Amerikai Egyesült Államok

Az USA legtöbb államában a '70-es évek óta kötelező füstérzékelőt alkalmazni a lakásokban.

A jelenlegi szabályozás alapján, már egymással összekapcsolt, elektromos hálózatról táplált érzékelőket kell felszerelni.

Egyre több államban az új építésű lakásokban sprinkler vízzel oltó rendszert is ki kell építeni.

A régi elemes/akkumulátoros füstérzékelők kb. 30 %-a működésképtelen a karbantartás hiánya miatt!



## Nemzetközi kitekintés Egyesült Királyság

Az Egyesült Királyságban 1992 óta kötelező füstérzékelőt alkalmazni új építésű lakásokban.

Elektromos hálózatról táplált érzékelőket kell felszerelni.

Wales-ben az új építésű lakásokban sprinkler vízzel oltó rendszert is ki kell építeni.

1998-ban a lakások 8%-ában volt füstérzékelő, ma már 93%-ában van.

A régi elemes/akkumulátoros füstérzékelők kb. 30 %-a működésképtelen a karbantartás hiánya miatt!



## Nemzetközi kitekintés Németország

Tartományonként szabályozzák, 16 tartományból 14-ben kötelező füstérzékelőket felszerelni minden lakásban.

Nincs hatósági kontrol, hanem egy esetleges tűz után, ha nem volt füstérzékelő, akkor a biztosító szabhat ki büntetést.



## Nemzetközi kitekintés Franciaország

Franciaországban 2015 óta kötelező füstérzékelőt alkalmazni minden lakásban.

Akkumulátoros érzékelőket kell felszerelni.

Nincs hatósági kontrol, be kell jelenteni a biztosítónak, hogy felszerelték. Ennek elmulasztása esetén a biztosító magasabb díjat alkalmaz, vagy megtagadja a biztosítás kötését.





## Nemzetközi kitekintés Finnország



Finnországban 2000 óta kötelező füstérzékelőt alkalmazni minden lakásban.

Elektromos hálózatra kötött, tartalék akkumulátoros érzékelőket kell felszerelni.

5 évente felül kell vizsgáltatni az érzékelőket.

2007 óta 40%-kal csökkentek a halálos lakástüzek.



# Nemzetközi kitekintés Hollandia

Hollandiában 2003 óta kötelező füstérzékelőt alkalmazni az új építésű lakásokban.

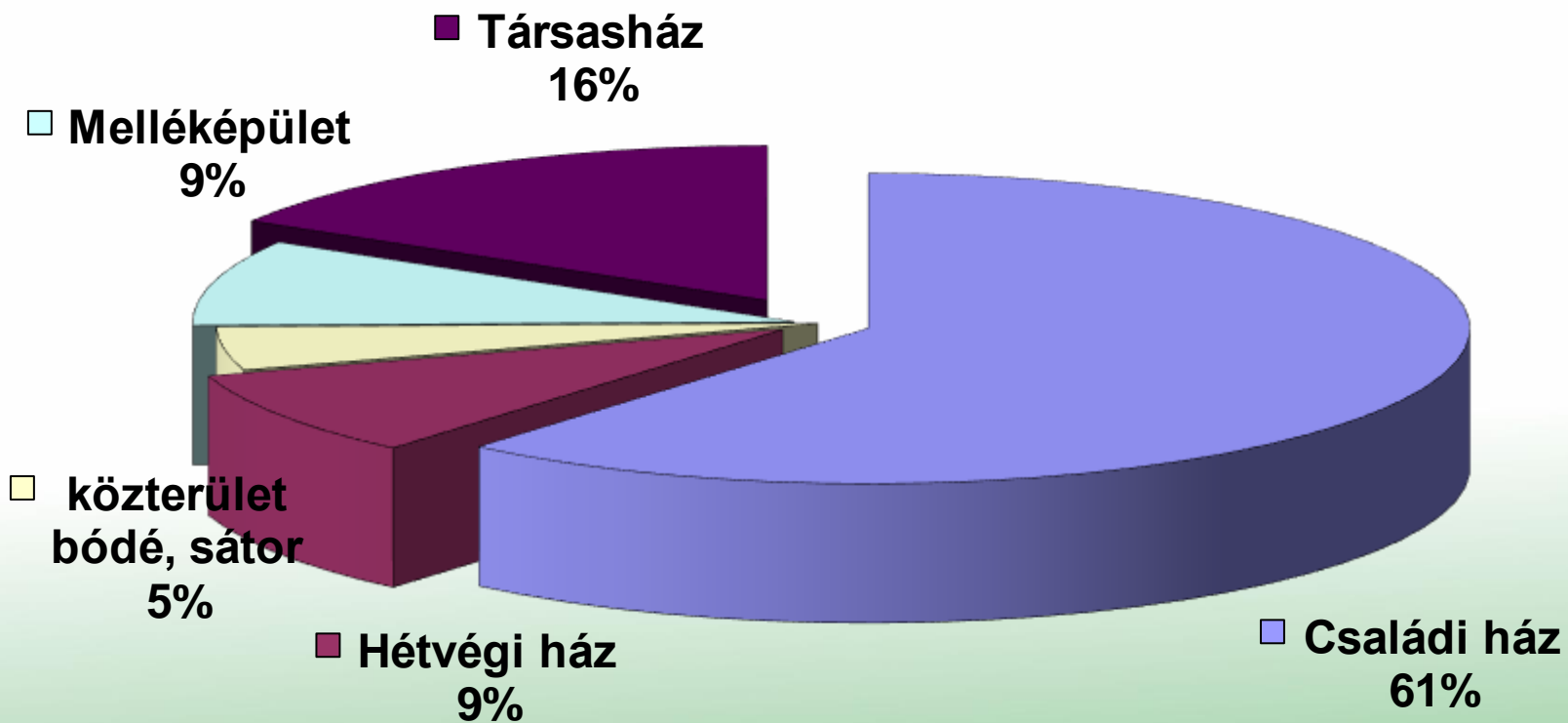
Akkumulátoros érzékelőket kell felszerelni.

Nincs hatósági kontroll.

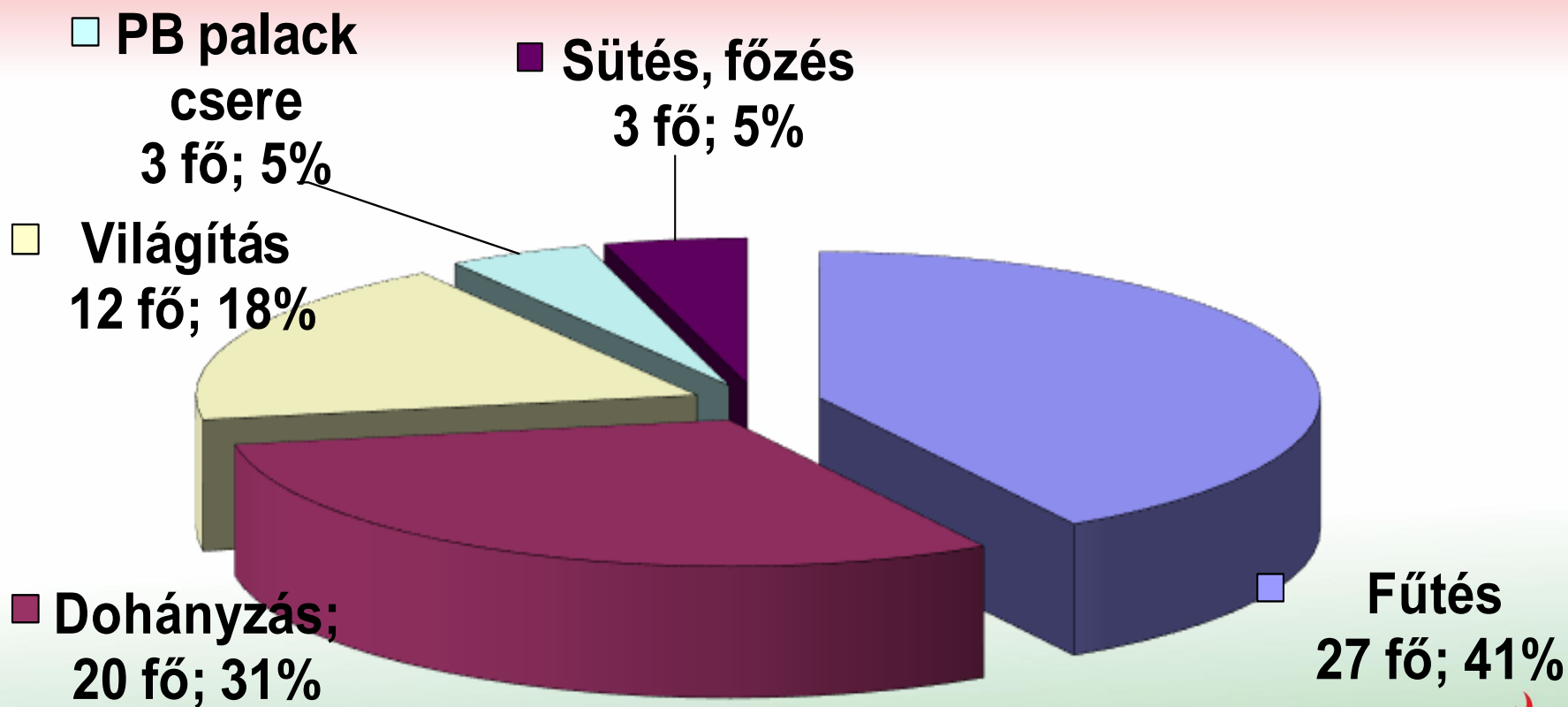
Olyan lakásban, ahol nincs füstérzékelő a biztosító társaság magasabb díjat alkalmaz, vagy megtagadja a lakásbiztosítás kötését.



# Tűzesetek kialakulása a helyszínek szerint



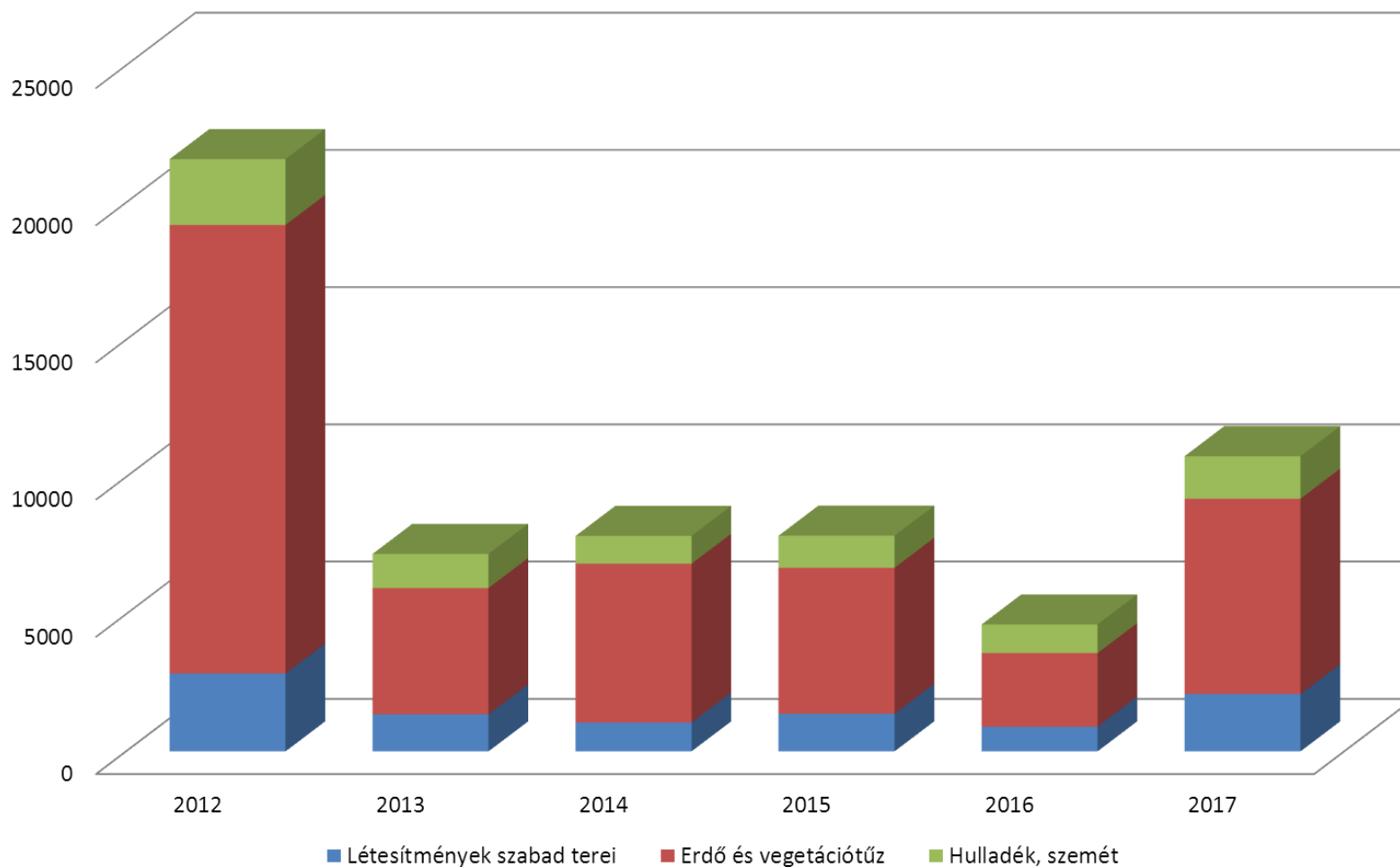
# A tűz keletkezésének okai



# Szabadtéri tűzesetek száma



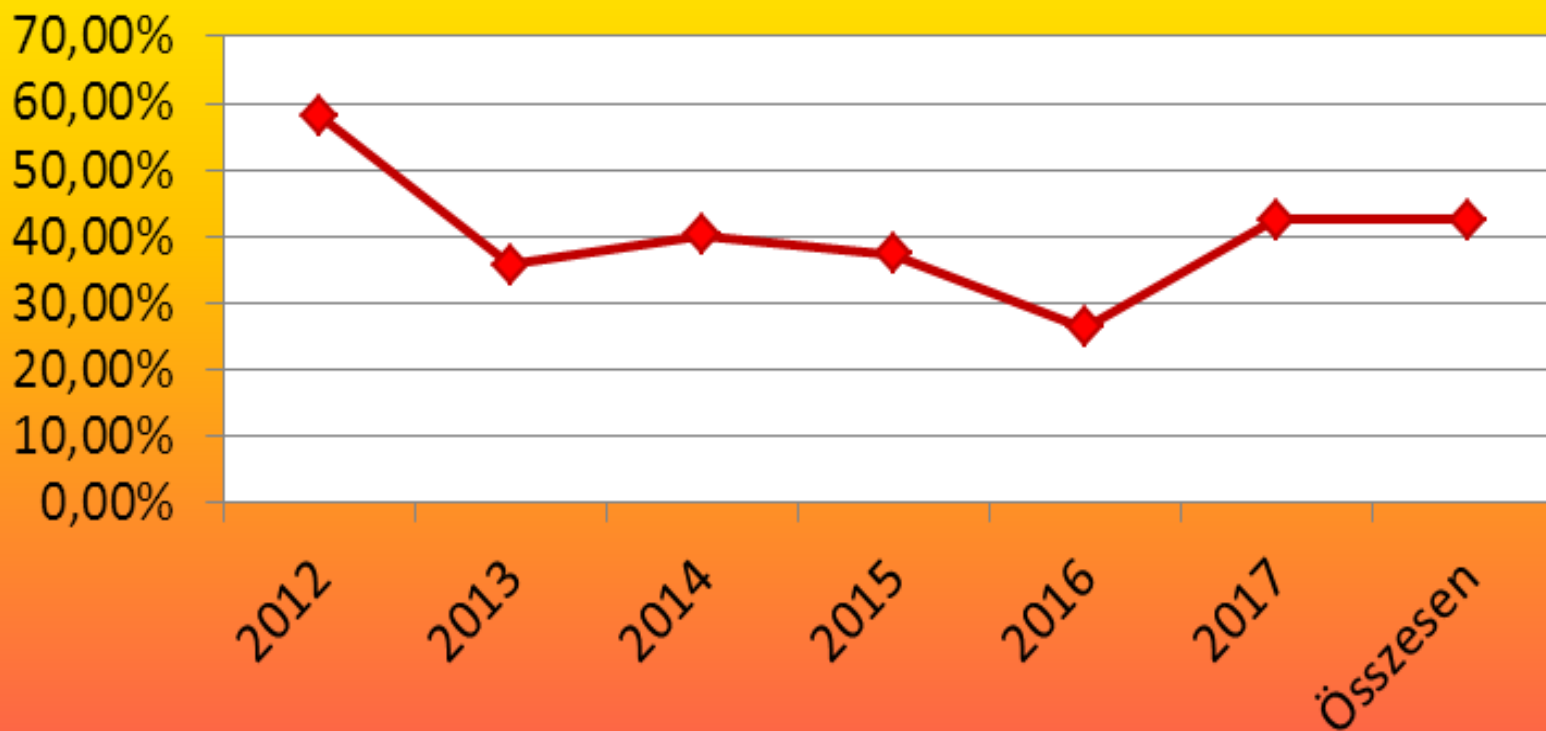
## Szabadtéri tűzesetek 2012-2017



# Szabadtéri tüzesetek aránya



## Szabadtéri tüzesetek százalékos aránya az összes tüzesethez képest



# Szabadtéri tüzesetek



Bugaci 1000 hektáros tüzeset (2012)



Szabadtéri tüzek minden évben jelentős számban fordulnak elő és nagy területek égnek le. Ezen tüzek keletkezése 99%-ban emberi tevékenységre vezethető vissza. Sok esetben a növényi hulladék – rosszabb esetben más hulladék – elégetésével kezdődik.

# Szabadtéri tüzesetek megelőzése

Az égetést végző olykor nem tudja a tüzet felügyelete alatt tartani, az továbbterjed, további növényzet, vagy akár épületek is a tűz martalékává válhatnak, emberek is megsérülhetnek.



Készítette: Egri Katasztrófavédelmi Kirendeltség

A károk akkor előzhetőek meg a legkönnyebben, ha tisztában vagyunk a biztonságos szabadtéri tűzgyújtás és a tűzmelegelőzés alapvető szabályaival, azokat betartjuk, és betartatjuk.



# Növényzet, növényi hulladék égetése



Jelenleg – a jogszabályokban meghatározott esetek kivételével – a **lábbon álló növényzet, tarló, növénytermesztéssel összefüggésben keletkezett hulladék nyílt téri (szabadtéri) égetése tilos.** Nyílt téri hulladékégetésnek minősül, ha a hulladék – az elemi kár kivételével – bármilyen okból kigyullad.

A nem kívánt növényzettől, illetve a növényi hulladéktól alapvetően összegyűjtéssel és elszállítással tisztítható meg egy terület.



# Növényzet, növényi hulladék égetése



Jogszabály megengedi az égetést:

- erdőterületen található védett növénytársulásokban a teljes talaj-előkészítés és a vágásterületen növény-egészségügyi indokból vagy természeti kár megelőzése, illetve elhárítása miatt;
- természeti területen a gyeperület, a nád és más vízinvázió esetében a természetvédelmi hatóság engedélyével;
- az erdőben és annak kétszáz méteres körzetében – külterületen – a vágástéri hulladék, tűzrakó hely, mészkő, faszén esetén.

Az irányított égetés fogalmát és az irányított égetés engedélyezését csak ott lehet alkalmazni, ahol más jogszabály megengedi az égetést, vagy feloldja az alapvető tiltást. Az erdőben és kétszáz méteres körzetükben történő tűzgyújtás nem minősül irányított égetésnek, azokhoz irányított égetés engedély nem szükséges.



# Növényzet, növényi hulladék égetése



A szabadban történő tűzgyújtás előírásait jogszabályok (törvény, kormány-, miniszteri-, és önkormányzati rendeletek) rögzítik:

1. Alapvetően tilos szabadterén tüzet gyújtani, égetni, kivéve, ha azt jogszabály külön megengedi.
2. Növényi (kerti) hulladékot és avarat csak akkor, és úgy lehet égetni, ahogy azt önkormányzati rendelet megengedi.
3. Előzetesen engedélyeztetni kell a tűzvédelmi hatósággal a külterületen lévő, lábon álló növényzet, tarló, illetve a növénytermesztéssel összefüggésben keletkezett hulladék szabadtéri égetését (úgynevezett irányított égetés), azonban a külterületen végzett, 1-2 m<sup>2</sup>-en történő avar és növényi hulladék égetése nem minősül irányított égetésnek.



# Növényzet, növényi hulladék égetése



A szabadban történő tűzgyújtás előírásait jogszabályok (törvény, kormány-, miniszteri-, és önkormányzati rendeletek) rögzítik:

4. Továbbra is megengedett a kerti grillezés és a tűzön történő sütés-főzés a tűz állandó felügyelete mellett.
5. Tűzgyújtási tilalom (fokozottan tűzveszélyes időszak) esetén az érintett területen akkor sem megengedett a tűzgyújtás, ha azt egyébként más jogszabály, vagy hatósági döntés megengedi.
6. A szabadtéri tűzgyújtás feltételeit az Országos Tűzvédelmi Szabályzat tartalmazza (54/2014. (XII. 5.) BM rendelet 184-185. §, 187. §, 221-230. §).
7. Jogszabálytól eltérő vagy hatósági engedély hiányában végzett tűzgyújtási tevékenység tűzvédelmi bírságot vonhat maga után.

# Avar és kerti (növényi) hulladék égetése



Növényi (kerti) hulladékot és avarat csak akkor, és úgy lehet égetni, ahogy azt önkormányzati rendelet megengedi. Ahol önkormányzati rendelet nem szabályozza a kerti hulladék és avar égetését, ott tilos meggyújtani az elszáradt, összegyűjtött növényzetet.

Az önkormányzati rendeletek tartalmazzák, hogy mely napokon, hány órától, és milyen feltételek teljesítésével lehet tüzet gyújtani.

Ennek figyelmen kívül hagyása szankciót, bírságot vonhat maga után.



# Növényzet, növényi hulladék égetése



Amennyiben a tűzgyújtás a jogszabályok alapján megengedett, a következő alapvető szabályok betartása kötelező:

1. A szabadban meggyújtott tüzet soha ne hagyjuk felügyelet nélkül.
2. Minden esetben gondoskodjunk megfelelő mennyiségű oltóanyagról.
3. Mindig legyen nálunk a tűz oltására alkalmas eszköz.
4. Csak akkora tüzet gyújtsunk, amekkorát folyamatosan felügyelet alatt tudunk tartani, és a szél nem tudja a parazsat, izzó zsarátnokot távolra vinni.
5. Tájékozódjunk a várható időjárásról, mert a szél kedvez a tűz gyors továbbterjedésének.
6. Erdőben csak a kijelölt helyen gyújtsunk tüzet.
7. A tüzet gondosan oltsuk el, használjunk vizet, nehogy a szél esetleg visszagyújtsa.



# Tűzgyújtási tilalom



A tűzgyújtási tilalom (fokozott tűzveszély időszaka) megállapítására vonatkozó körülményeket a Nemzeti Élelmiszerlánc Biztonsági Hivatal Erdészeti Igazgatóság (NÉBIH EI) minden nap értékeli, és egyeztetve a Belügyminisztérium Országos Katasztrófavédelmi Főigazgatósággal (BM OKF) dönt arról, hogy a következő napon szükséges-e tűzgyújtási tilalom kihirdetése, vagy nem.

A tűzgyújtási tilalom (fokozott tűzveszély) a közzétételtől a visszavonásig (a helyzetben bekövetkezett változás kihirdetéséig) él. A BM OKF ([www.katasztrofavedelem.hu](http://www.katasztrofavedelem.hu)), és a NÉBIH EI oldalain ([www.erdotuz.hu](http://www.erdotuz.hu)) napi frissítéssel megtekinthető, hogy van-e érvényben tűzgyújtási tilalom (megállapított fokozott tűzveszély). A lakosság a lakóhelye környékén lévő erdőterületekről a NÉBIH EI által készített [interaktív erdőtérképen](#) található további információt.

# Tűzgyújtási tilalom



A tűzgyújtási tilalom (fokozott tűzveszély időszaka) időszakában:

- Tilos tüzet gyújtani erdőben, valamint annak kétszáz méteres körzetében lévő külterületi ingatlanokon (2009. évi XXXVIII. tv. 65§ (5) bekezdés).
- Az erdőgazdálkodó (4/2008. (VIII. 1.) ÖM rendelet 12. § (1) bekezdés):
  - a) az erdőbe vezető utak, ösvények, nyiladékok bejáratánál és a tűzrakó helyeken az általános tűzgyújtási tilalomra figyelmeztető táblát elhelyezni,
  - b) a tűzgyújtási tilalomra vonatkozó rendelkezések megtartását folyamatosan ellenőrizni,
  - c) a veszélyeztetett helyekre a tűz jelzésére alkalmas eszközökkel felszerelt tűzvédelmi őreket (tűzjelző szolgálatot) állítani,
  - d) az erdőtűz oltására megfelelő munkacsoport, felszerelés és jármű készenlétben tartásáról gondoskodni.



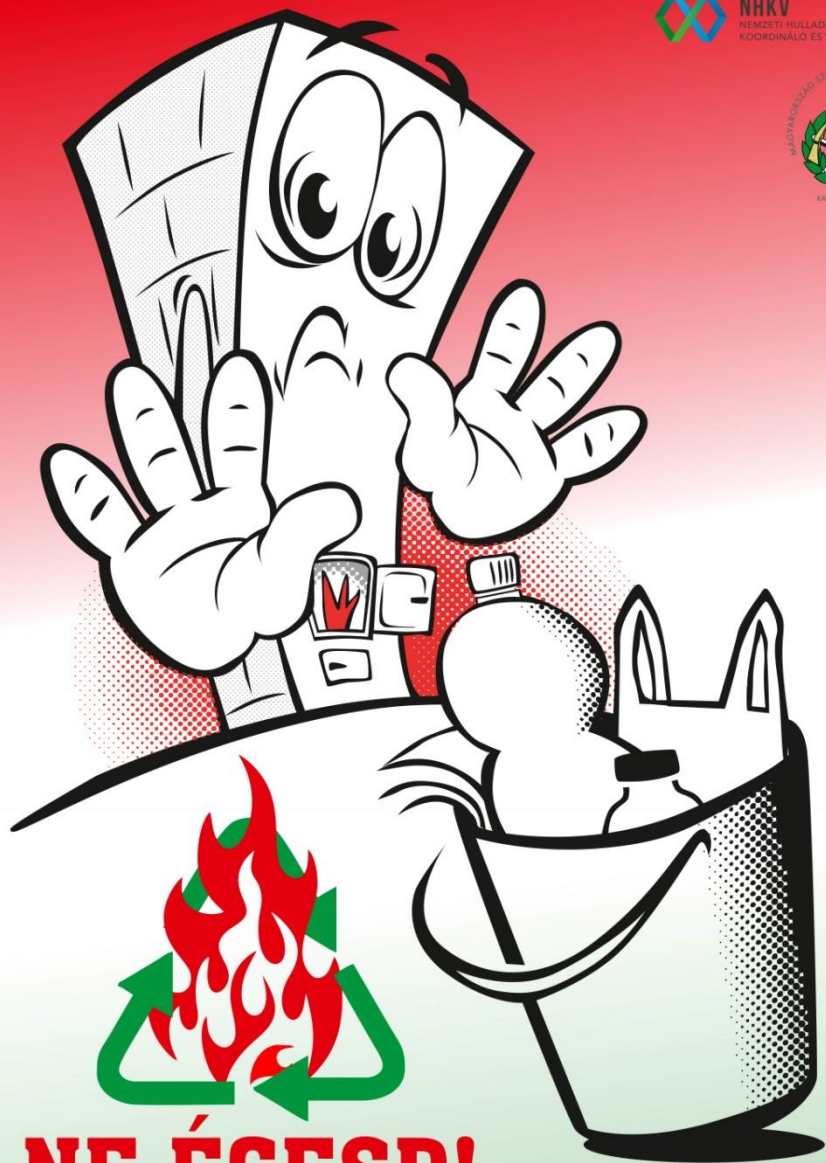
# Növényi hulladék eltávolítása



A ház körül keletkező növényi hulladéktól többféle módon meg lehet válni (attól függően, hogy a helyi körülmények mit tesznek lehetővé):

- komposztálással,
- kis mennyiségű növényi hulladék szelektív gyűjtésére szolgáló zsák használatával, melyet a területen működő hulladékszállítótól lehet beszerezni (ha van ilyen szolgáltatás),
- növényi hulladék konténeres elszállíttatása,
- növényi hulladék teherautóval történő elszállíttatása,
- növényi hulladék beszállítása komposztáló telepre saját járművel.

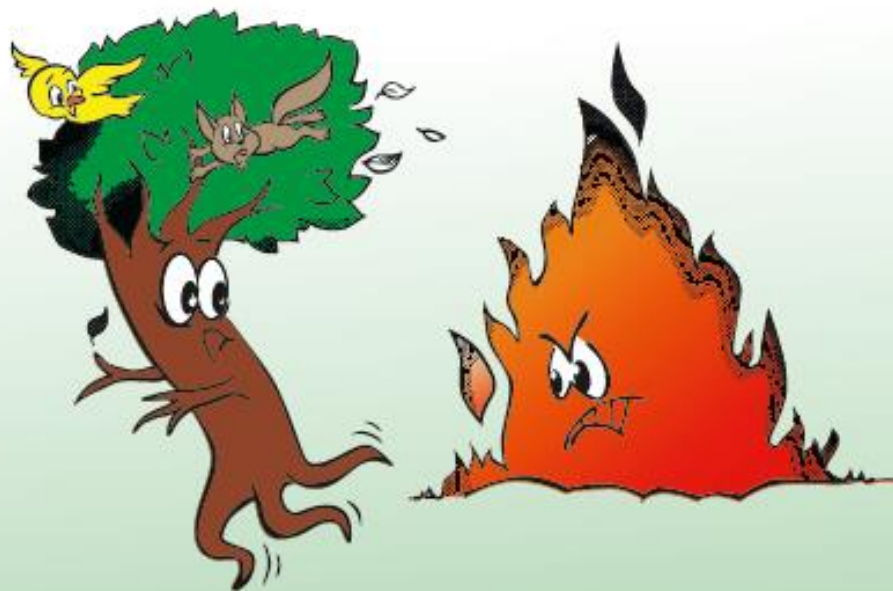




**NE ÉGESD!**

**GYŰJTSD SZELEKTÍVEN!**

[WWW.KATASZTROFAVEDELEM.HU](http://WWW.KATASZTROFAVEDELEM.HU) | [WWW.NHKV.HU](http://WWW.NHKV.HU)



**Köszönöm a megtisztelő  
figyelmet!**